

# OBSTÁCULOS DO MERCADO DE TRABALHO EM ABSORVER OS PORTADORES DE TRANSTORNO DE DEFICIT DE ATENÇÃO COM HIPERATIVIDADE NO BRASIL

Simulado 7



# TEXTO 1



## SAÚDE

Os desafios enfrentados pelos adultos com transtorno do déficit de atenção com hiperatividade

# DIFÍCIL MATURIDADE

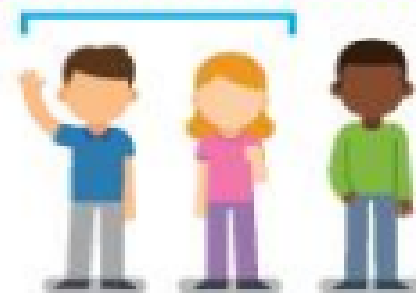
*As complicações que chegam à vida adulta — especialmente masculina*



**2,8%**  
dos adultos do mundo têm o transtorno, contra 2,2% das crianças

**2/3**

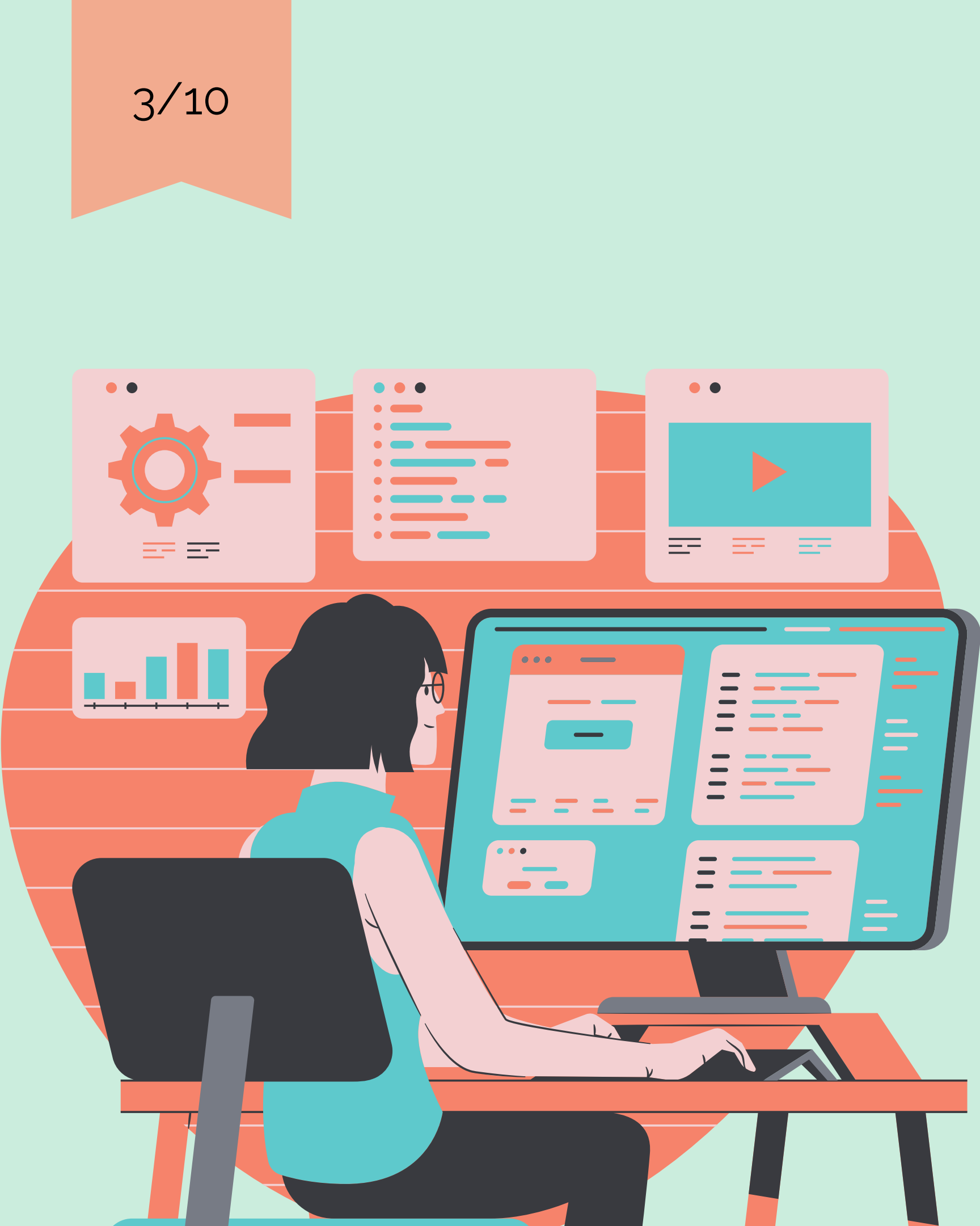
das crianças com TDAH manifestam os sintomas na vida adulta



A depender do país, a quantidade de homens com o transtorno é de **3 a 16** vezes maior do que a de mulheres

*Fontes: ADHD Institute e Associação Brasileira do Déficit de Atenção (ABDA)*

**TEXTO 2**



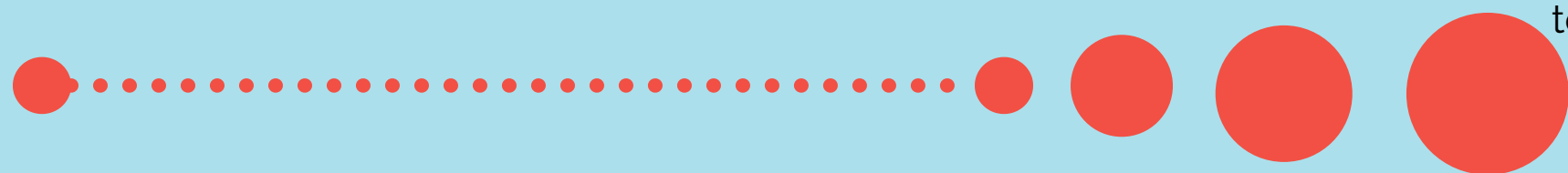
Devido aos sintomas do distúrbio, algumas pessoas têm dúvida se quem tem TDAH consegue fazer faculdade e até mesmo trabalhar. De fato, o transtorno pode gerar algumas dificuldades nos estudos e trabalho, como a falta de concentração, dificuldade em seguir instruções ou se relacionar com os colegas. Mas é importante destacar que uma pessoa com TDAH pode fazer qualquer curso que deseje, se formar como um profissional de qualquer área, e também trabalhar, afinal, não é por ter TDAH que a pessoa não apresente habilidades e competências. O impacto que o transtorno tem na vida de uma pessoa é algo muito individual e vai depender também de fatores externos, como o meio social que ela está inserida e o tratamento realizado.

<https://querobolsa.com.br/revista/7-profissoes-para-quem-tem-tdah>

## TEXTO 4

O TDAH é uma condição neurológica que atinge cerca de 5% da população mundial. Estima-se que cerca de 60% das pessoas que tiveram na infância mantêm o distúrbio na vida adulta, tendo como principais características nesta fase a diminuição da capacidade de atenção, impulsividade e hiperatividade, mas em menor intensidade do que quando criança. A hiperatividade é caracterizada pelo excesso de atividade e pela sensação de inquietude, que podem ocasionar pensamentos confusos, dificuldade de raciocínio e oratória. Já a desatenção acontece quando há dificuldade de iniciar uma tarefa e se manter engajado na ação, ao passo que a impulsividade se dá por meio de reações impensadas e repentinas.

<https://www.mentalclean.com.br/single-post/os-multiplos-desafios-do-profissional-com-tdah>



**“Às vezes,  
as mentes mais brilhantes  
e inteligentes não brilham  
em testes padronizados  
porque elas não têm  
mentes padronizadas.”**

Diane Ravitch



**TEXTO 5**



- Não existem cotas para pessoas com TDAH
- Algumas poucas empresas aceitam adequar-se às necessidades das pessoas com TDAH, mas no Brasil ainda são poucas, e não é obrigatório por Lei
- Não é possível pedir aposentadoria precoce por causa do TDAH

**CLIQUE PARA LER**





# LEI BRASILEIRA DE INCLUSÃO DA PESSOA COM DEFICIÊNCIA

O processo mencionado no art. 14º. desta Lei baseia-se em avaliação multidisciplinar das necessidades, habilidades e potencialidades de cada pessoa, observadas as seguintes diretrizes:

- I – diagnóstico e intervenção precoces;
- II – adoção de medidas para compensar perda ou limitação funcional, buscando o desenvolvimento de aptidões;
- III – atuação permanente, integrada e articulada de políticas públicas que possibilitem a plena participação social da pessoa com deficiência;







"A sociedade do século XXI não é mais a sociedade disciplinar, mas uma sociedade de desempenho. Também seus habitantes não se chamam mais 'sujeitos de obediência', mas 'sujeitos de desempenho e produção'. São empresários de si mesmos, no lugar de 'proibição', 'mandamento' ou 'lei', então 'projeto' ou 'iniciativa' é 'motivação'. A sociedade disciplinar é dominada pelo 'não'. Sua negatividade gera loucos e delinquentes. A sociedade do desempenho, pelo contrário, gera depressivos e fracassados."

# **CONTRATO SOCIAL**

## **THOMAS HOBBS**



# ANOTHER BRICK IN THE WALL

## PINK FLOYD

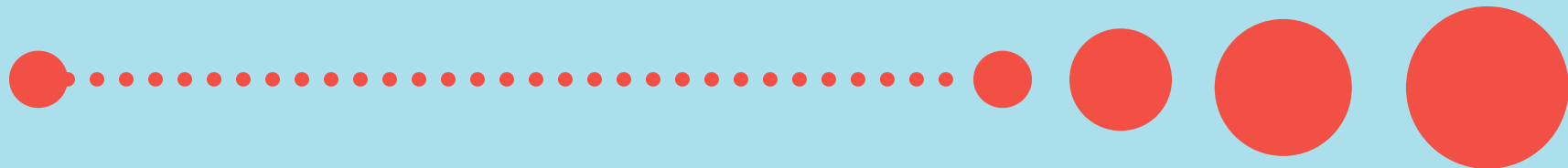


*We don't need no education*





**TOYOTISMO  
JUST IN TIME**





# **BANALIDADE DO MAL**

## **HANNAH ARENDT**



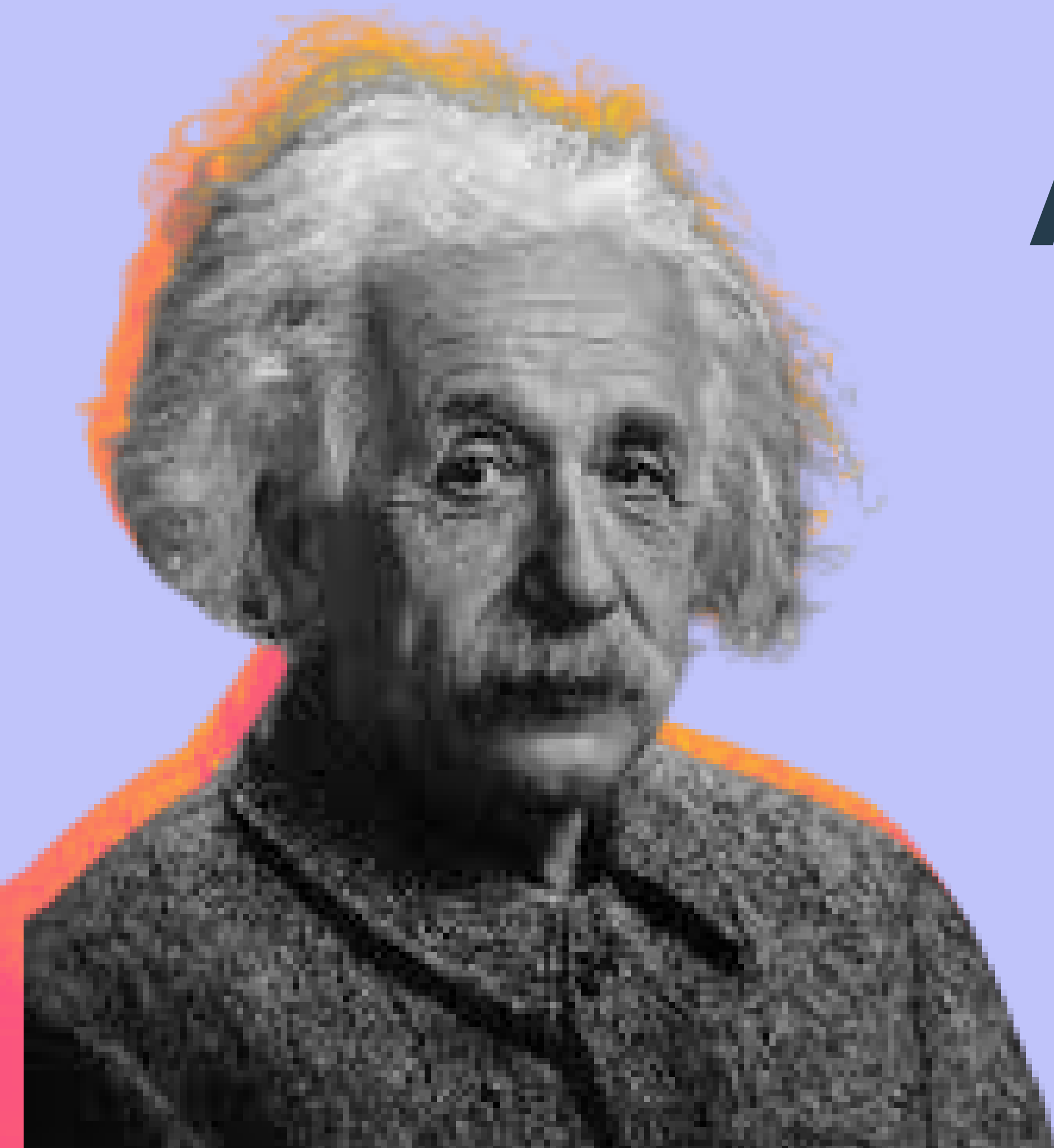
# ORGANIZAÇÃO INTERNACIONAL DO TRABALHO

A 9ª edição do Monitor da OIT sobre o Mundo do Trabalho (ILO Monitor on the World of Work) conclui que, após ganhos significativos no último trimestre de 2021, o número de horas trabalhadas globalmente caiu no primeiro trimestre de 2022, para 3,8% abaixo do nível de referência pré-crise (quarto trimestre de 2019). Isso equivale a um déficit de 112 milhões de empregos em tempo integral.

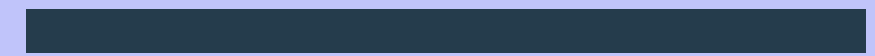


[CLIQUE PARA LER](#)

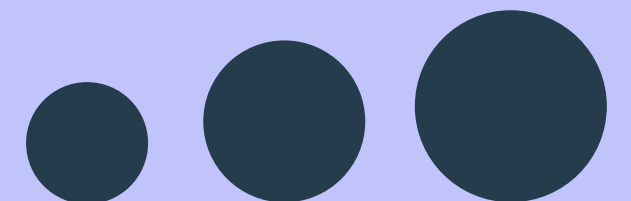




# ALBERT EINSTEIN



Somos todos geniais. Mas se você julgar um peixe por sua capacidade de subir em árvores , ele passará sua vida inteira acreditando ser estúpido.





# AGENTES



**MINISTÉRIO  
DA  
EDUCAÇÃO**



**MINISTÉRIO  
DA SAÚDE**



**MINISTÉRIO/  
SECRETARIA  
ESPECIAL DO  
TRABALHO**