



Curso de Redação Suzana Luz

AS ESTRATÉGIAS DE ENFRENTAMENTO PARA AMENIZAR A SITUAÇÃO DE VULNERABILIDADE DOS QUE FREQUENTAM AS INSTITUIÇÕES ESCOLARES

Proposta de Redação 2 – página 20

@suzanaluzredacao

(65) 3365-5719 – (65) 99972-6578



TEXTO MOTIVADOR 1

Lei 9394/1996 - Estabelece as diretrizes e bases da educação nacional.

IX - promover medidas de conscientização, de prevenção e de combate a todos os tipos de violência, especialmente a intimidação sistemática (bullying), no âmbito das escolas;

X - estabelecer ações destinadas a promover a cultura de paz nas escolas.

TEXTO MOTIVADOR 2

A escola ideal é aquela que oferece os instrumentos e conteúdos essenciais para uma aprendizagem de qualidade necessária para que os indivíduos possam desenvolver plenamente suas potencialidades, possam trabalhar com competência, viver com dignidade, participar plenamente do desenvolvimento, melhorar a qualidade de vida; saibam tornar decisões fundamentais, continuem aprendendo, uma vez que a aprendizagem é um processo permanente e contínuo.

Mas não só. A escola ideal é aquela que confere aos membros de uma sociedade a possibilidade e a responsabilidade de respeitar e desenvolver sua herança cultural e linguística, de defender a causa da justiça social; de proteger o meio ambiente; de ser tolerante com os sistemas sociais, políticos e religiosos diferentes dos seus; de assegurar o respeito aos valores e aos direitos humanos; de participar do esforço para garantir a paz e a solidariedade, num mundo cambiante e interdependente.

A escola ideal deve ter compromisso com a formação moral e ética, pois são valores por meio dos quais, os indivíduos e a sociedade encontram sua identidade e dignidade.

(Associação Brasileira de Educação)

TEXTO MOTIVADOR 3

Por que os casos de violência escolar têm aumentado?

Ainda, os tipos de violência mais comum executadas contra professores são:

- Agressão verbal: 48%;
- Assédio moral: 20%;
- Bullying 16%;
- Discriminação: 15%;
- Furto/roubo: 8%;
- Agressão física: 5%;
- Roubo ou assalto à mão armada: 2%.

Ao passo que os tipos mais comuns de violência contra estudantes são:

- Bullying: 22%;
- Agressão verbal: 17%;
- Agressão física: 7%;
- Discriminação: 6%;
- Furto/roubo: 4%;
- Assédio moral: 4%;
- Roubo ou assalto à mão armada: 2%.

TEXTO MOTIVADOR 4

Vamos festejar a inveja, a intolerância e a incompreensão.
Vamos festejar a violência e esquecer a nossa gente, que trabalhou honestamente a vida inteira e agora não tem mais direito a nada.
Vamos celebrar a aberração de toda a nossa falta de bom senso.
Nosso descaso por educação.
(Renato Russo)

TEXTO MOTIVADOR 5

“Educai as crianças e não será preciso punir os homens”.

(Pitágoras, pai do conceito de Justiça, 500 a.C.)

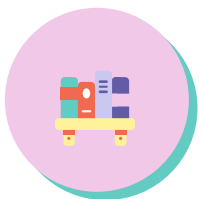
ANÁLISE DOS ELEMENTOS TEMÁTICOS



**ESTRATÉGIAS DE
ENFRENTAMENTO**



**SITUAÇÃO DE
VULNERABILIDADE**



AMENIZAR



**OS QUE FREQUENTAM
AS INSTITUIÇÕES
ESCOLARES**

ESTRATÉGIAS DE ENFRENTAMENTO

- Esse elemento do tema aponta para a necessidade de **medidas, mecanismos, recursos, ações, instrumentos** para se enfrentar e transformar uma realidade negativa.
- Tal elemento será plenamente explorado na Proposta de Intervenção, mas deve ser apresentado na Introdução, como os demais.

ESTRATÉGIAS DE ENFRENTAMENTO

- Reforça o problema indicado no elemento **“SITUAÇÃO DE VULNERABILIDADE”**.
- Destaca que tal elemento [SITUAÇÃO DE VULNERABILIDADE] representa algo problemático e que leva a consequências negativas para OS QUE FREQUENTAM AS INSTITUIÇÕES ESCOLARES, os quais estão expostos a perigos diversos.

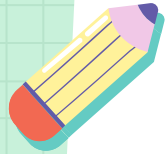


AMENIZAR

ABRANDAR, MITIGAR, SUAVIZAR, TORNAR AMENO, TORNAR MENOS ÁRDUO OU MENOS DIFÍCIL

Esse elemento indica a **necessidade de se pensar em estratégias para abrandar a situação de vulnerabilidade dos que frequentam as instituições escolares.**





SITUAÇÃO DE VULNERABILIDADE

- A **insegurança identificada em escolas e universidades no Brasil** se tornou mais evidente recentemente, quando colégios brasileiros foram cenário de ao menos sete atentados com armas de fogo cometidos por alunos e ex-alunos, o que acabou levando à morte tanto de alunos quanto de professores e outros funcionários das instituições de ensino.
- **Tal cenário demonstra a vulnerabilidade das pessoas que frequentam essas instituições**, tendo em vista que são os **alvos** e as **vítimas** dessa insegurança.





OS QUE FREQUENTAM AS INSTITUIÇÕES ESCOLARES

No caso desse tema, vamos entender como “os que frequentam as instituições escolares” não apenas os **alunos**, mas também os **professores**, os **funcionários** e os **familiares dos alunos**.



REFLEXÃO SUSCITADA PELO TEMA

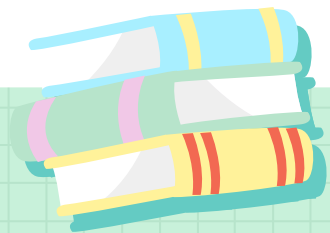
É preciso reconhecer que o **problema da vulnerabilidade dos que frequentam o ambiente escolar é profundo e complexo** e há um conjunto de motivos que podem explicá-lo, tais como **descontrole das emoções** reflexo do período de isolamento social devido à pandemia, **falta de estrutura adequada de acolhimento aos estudantes, professores e comunidade no geral** e **ausência de educação contra formas de intolerância**, sobretudo, contra minorias, a qual seria superada caso houvesse maior destaque a matérias sobre direitos humanos, cidadania e cultura de paz.

 **PESQUISAR!**

PROBLEMATIZAÇÃO DO TEMA

- O problema a ser discutido nesse tema é justamente a **VULNERABILIDADE DOS QUE FREQUENTAM AS INSTITUIÇÕES ESCOLARES**.
- Essa vulnerabilidade pode ser explicada a partir de **vários fatores**, entre os quais se destacam o **isolamento social**, a **exposição exagerada à violência e a maus-tratos nos espaços familiares**, o **acesso à internet sem a mediação devida**, o que possibilita a reprodução de ideias e conteúdos violentos, além da **polarização social e política no país**, o que intensificou posturas extremistas.

SUGESTÕES DE REPERTÓRIOS



Nas páginas 21 e 22 da apostila, há outras ideias. Explore-as!

NOTA DA SOCIEDADE BRASILEIRA DE PEDIATRIA



CLIQUE
AQUI

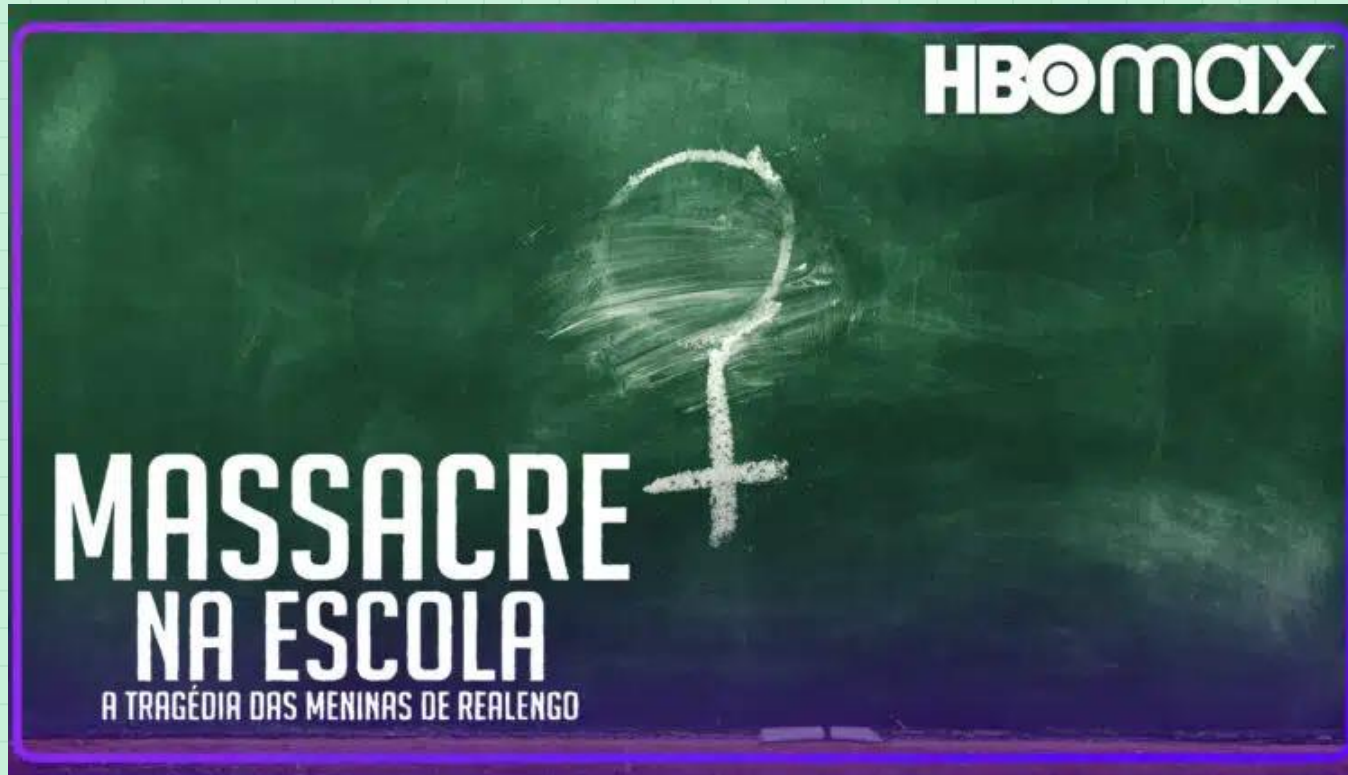
NOTA ESPECIAL

Departamento Científico de Saúde Escolar
(Gestão 2022-2024)

Nº 59, 25 de Abril de 2023

O **uso de tecnologias digitais sem supervisão**, a **disseminação de discursos de ódio** e o **bullying** são alguns dos fatores que produzem a violência no ambiente escolar e precisam ser combatidos, em conjunto, pelas escolas, famílias e sociedade em geral. Em nota especial sobre o assunto, a Sociedade Brasileira de Pediatria (SBP) afirma que **o caminho de enfrentamento a esse grave problema precisa estar focado especialmente em ações pedagógicas**, em seu sentido mais amplo.

SÉRIE SOBRE O MASSACRE DE REALENGO



DISPONÍVEL
NA HBO
MAX [AQUI](#)

FILMES SOBRE MASSACRES EM ESCOLAS/UNIVERSIDADES



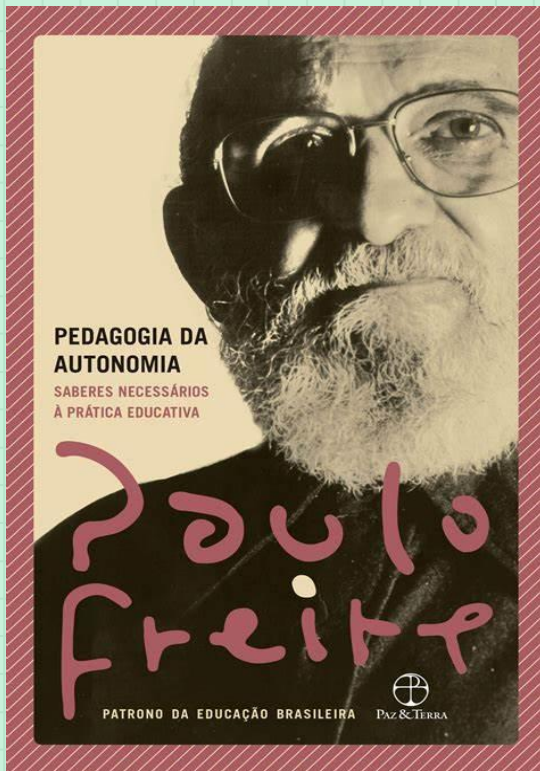
DOCUMENTÁRIO “NUNCA ME SONHARAM”



O documentário traça um panorama sobre o ensino médio nas escolas públicas do Brasil sob diferentes pontos de vista, principalmente a partir dos estudantes. Isso é mostrado através de relatos de jovens, professores, diretores de escolas e especialistas. **O foco é o valor da educação, os desafios do presente, as expectativas para o futuro e os sonhos de quem vive essa realidade.**

Disponível [AQUI](#).

LIVRO “PEDAGOGIA DA AUTONOMIA”



No livro, Freire enfatiza a ética universal humana e afirma que ela deve ser seguida por todos, pois um indivíduo não pode se assumir como sujeito histórico e transformador sem ter ética e sua transgressão é inaceitável. Os (futuros) professores devem saber que **ensinar não é sinônimo de transferência de conhecimento, mas sim da criação de possibilidades para a sua construção**, ou seja, ensinar abre a mente do aluno para que ele veja a diversidade de certezas e incertezas do que está sendo ensinado.

CARTILHAS PRODUZIDAS/DISPONIBILIZADAS PELA UNIVERSIDADE DE SÃO PAULO (USP)



Excelente material
para as **propostas de
intervenção**

Disponível [AQUI](#).

Disponível [AQUI](#).



Brasil tem histórico de alto índice de violência escolar: veja dados sobre agressão contra professores

Clique
[AQUI](#)

Ataque com faca em uma escola estadual de São Paulo que deixou uma professora morta e mais quatro pessoas feridas jogou luz sobre violência nas salas de aula do país.

Estudo inédito mostra que Brasil teve pelo menos 23 ataques violentos a escolas desde 2002

Clique
[AQUI](#)

“Sabemos que vai acontecer de novo, só não sabemos quando”, afirma a pesquisadora Telma Vinha, do Instituto de Estudos Avançados da Unicamp.



EDUCAÇÃO

A política de segurança pública nas escolas é precária

Idealmente um lugar de trabalho e ensino, a escola também pode ser o lugar de 'acerto de contas'

POR SILVIA MARIA | 24.05.2021 11H14

Clique
[AQUI](#)

Ataques em escolas: discursos de ódio e falta de atenção psicológica agravam risco, avalia Instituto Sou da Paz

Caso de estudante que matou professora e feriu quatro pessoas em São Paulo essa semana é o décimo ocorrido no Brasil somente a partir de 2019.

Clique
[AQUI](#)

Clique
[AQUI](#)

Como evitar mais ataques a escolas?

A resposta passa por acompanhamento psicológico, monitoramento do uso de internet, jogar os agressores no anonimato – e nada de pânico generalizado

POR JULIA DI SPAGNA ATUALIZADO EM 14 ABR 2023, 17H00 - PUBLICADO EM 14 ABR 2023, 13H57

Ataques a escolas têm causas que vão além da segurança pública, aponta audiência em comissão

A Comissão de Segurança Pública discutiu nesta quarta-feira (19) as causas e medidas que podem evitar os ataques às escolas. A falta de atenção psicológica aos alunos apareceu como um problema a ser atacado pela sociedade como um todo. A iniciativa para o debate foi do senador Angelo Coronel (PSD-BA).

Clique
[AQUI](#)

PODCASTS



PODCAST ADU | #Ep34 | O que está por trás da violência nas escolas



Os ataques em escolas no Brasil. E os traços dessa violência | Podcast de 27.mar.23

Disponível **AQUI**

Disponível **AQUI**

Podcasts são ótimas opções para conhecer diversos pontos de vista sobre o assunto discutido pelo tema.




AGENTES POSSÍVEIS





Curso de Redação Suzana Luz

 **(65) 3365-5719**

 **(65) 99972-6578**

 **@suzanaluzredacao**



O curso que você leva para a vida!!!!

